

محصولات مصنوعون

کول(قلم چشم)؛ سرمه؛ کاجل و محصولات تایرو که در
دولخانه های ایالات متحده بفروش میرسد در ترکیب شان
سرب ندارند. استفاده این ها بی ضرر میباشد.



سوالات؟

اگر شما میخواهید که بدانید آیا استفاده یک محصول
مصنون میباشد؛ از یک داکتر بپرسید.



BLD085478 [RF] © www.visualphotos.com



دخترک خورد با چشمان سرمه (کول)

ریاست صحت ایالت مریلند
(MDH)

دفتر صحت مهاجرین

آدرس: ۵۰۰ ان. سرک کالورت؛ اطاق ۵۳۳
بالتیمور؛ ایالت مریلند؛ ام دی ۲۱۲۰۲

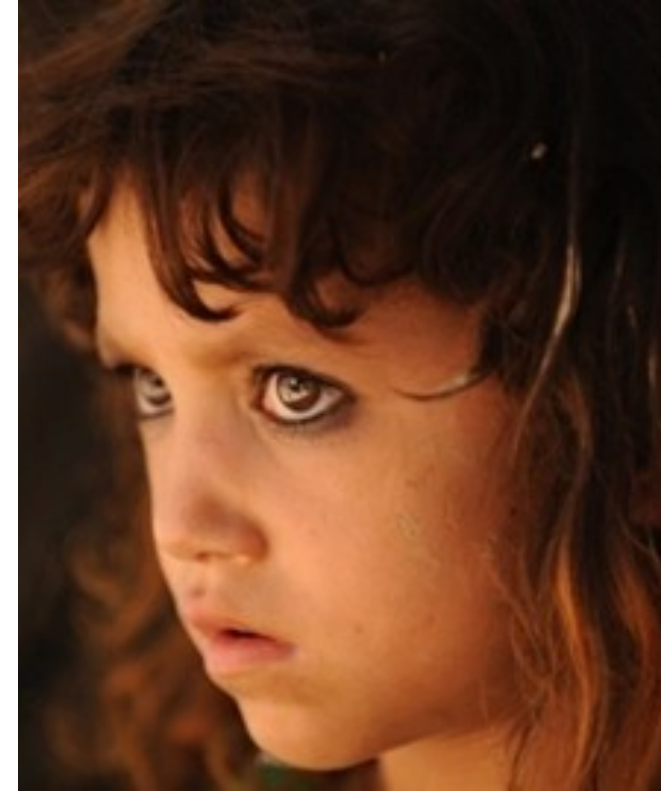
<https://phpa.health.maryland.gov/OIDPCS/OIH/Pages/Home.aspx>



پروگرام ارزیابی تصمم سرب
۲۰۱ دبلیو. سرک پرستون؛ اطاق ۳۲۷
بالتیمور؛ ام دی؛ ۲۱۲۰۱

<http://phpa.dhmm.maryland.gov/OEhfp/eh/Pages/Lead.aspx>

1-866-703-3266



معلومات صحی در مورد مواجه شدن با سرب



MARYLAND
Department of Health

ریاست صحت

چی باید کرد در صورتیکه شما از این محصولات استفاده کردید

خطرات کول؛ سرمه؛ کاجل و تایرو وارد شده

کول؛ سرمه؛ کاجل و محصولات تایرو

چگونه بدانم که من در معرض سمیت سرب قرار گرفته ام؟

مشکل است که فرق میان محصولات مصئون و غیرمصئون را نمود. محصولات احتمالاً حاوی سرب خواهند بود حتی اگر سرب در محتویات آن تذکر نیافته باشد. اگر داکتر در معاینه ابتدایی صحتی تان سویه بلند سرب را در خون تان دریافت نمود؛ کول؛ سرمه؛ و یا محصولات تایرو تانرا برای معاینه به **ریاست صحت محلی** تان بیاورید.

ریاست صحت محلی تانرا در این وب سایت دریابید

من باید چی کنم در صورتیکه کسی توسط کول؛ سرمه؛ کاجل و یا تایرو در معرض خطر سرب قرار گیرد؟

استفاده مواد متذکره را متوقف ساخته و تدابیر ذیل را اتخاذ نمائید:

- ۱- دست تان و تمام سطوح را که با محصول متذکره تماس کرده ؛ شستشو نمائید.
- ۲- محصول را در یک خریطه پلاستیکی بگذارید و برای از بین بردن آن به ریاست محلی صحت زنگ بزنید.
- ۳- برای هر فردی که از محصول استفاده نموده خصوصاً اطفال؛ خانمان حامله و خانمان که شیر میدهند؛ درخواست نمائید تا معاینه خون گردند.
- ۴- محصولات متفاوت را برایتان از مغازه محلی تان دریافت نمائید که از جانب اداره غذا و ادویه جات منظور گردیده است.

خطرات صحتی مواجه شدن به سرب چی است؟

حتی کمترین افزایش در سویه سرب خون میتواند تأثیرات مضر صحتی داشته باشد بخصوص برای اطفال. اینها عبارتند از:

- درک ذهنی و توجه ضعیفتر که میتواند مشکلات آموزشی و رفتاری را بوجود آورد.
- نشو و نمای ضعیف و از دست دادن شنوایی
- سویه بلند سرب میتواند که باعث مشکلات و خیم مانند مرگی؛ کوما و حتی مرگ گردد.

کی با مواجه شدن به سرب بیشتر متاثر میگردد؟ اطفال:

وجود آنها هنوز در حال رشد است و خساره به عصب ایشان غیر قابل برگشت میباشد.

- اطفال خورد دست هایشانرا بیشتر به دهن ایشان میزنند.
- اطفال بنابر داشتن جلد نازکتر نسبت به بزرگان بیشتر سرب را جذب مینمایند .
- زنان حامله:

- سرب میتواند داخل جریان خون مادر گردیده و از طریق وی به طفلش انتقال کند

- خطرات بیشتر نقصان طفل وجود دارد
- طفل احتمالاً بسیار قبل از وقت تولد گردد و یا بسیار خورد باشد
- میتواند که به انکشاف عصب و گرده طفل زیان رساند.



کول؛ کاجل؛ سرمه و تایرو چی استند؟

این ها میکپ های عنعنوی چشم اند که بطور غیرقانونی به ایالات متحده امریکا از تعداد زیادی کشور های آسیا؛ افریقا و شرق میانه آورده میشود. در چشم و جلد خانمها؛ مردان؛ نوزادان و اطفال خورد استفاده میشود. بعضی از این محصولات مقدار زیاد سرب دارند که برای صحت تان خوب نمیباشد.



Hashmi Summa Special "Pure kohl from the Hashmi Kohl Aswad Hashmi Kajal

چهار محصول دارای مقدار زیاد سرب

چرا مردم از این محصولات استفاده مینمایند؟ آیا سنت استند؟

پیغمبر کول(سرمه) را که از یک نوع فلز ساخته استفاده مینمود بخاطریکه برای صحت خوب است ؛ پس استفاده مصئون سرمه سنت میباشد. ولی سرمه امروزی متفاوت است بخاطریکه از سرب زهری به جای فلز غیر مضر ساخته شده است. بنابراین مقدار کم کول (سرمه) برای صحت شما مضر است ؛ بنابراین استفاده سرمه اطفال سنت نمیباشد. بعضی ها همچنان باور دارند که کول چشم ها را کلانتر میسازد.